



Kulturološke usluge zelene infrastrukture grada Zagreba – rezultati fokus grupa s participativnim kartiranjem

Martina Kičić, Ana Marija Marin, Dijana Vuletić, Silvija Krajter Ostoić

Zavod za međunarodnu znanstvenu suradnju jugoistočne Europe
Hrvatski šumarski institut, Jastrebarsko



Croatian Forest Research Institute
HRVATSKI ŠUMARSKI INSTITUT

„Kulturološke usluge ekosustava su nematerijalne koristi koje ljudi dobivaju od ekosustava kroz duhovno obogaćivanje, kognitivni razvoj, razmišljanje, rekreaciju i estetske doživljaje”

Milenijska procjena ekosustava (2005)

„Participativno kartiranje je skup participativnih metoda za prikupljanje prostornih informacija od strane nestručnjaka za brojne svrhe s ciljem generiranja informacija za prostorno planiranje i upravljanje”

Brown i Kyttä (2014)

Millennium Ecosystem Assessment, 2005. Ecosystems and Human Well-being: Synthesis. Island Press, Washington, DC.

Brown, G., Kyttä, M., 2014. Key issues and research priorities for public participation GIS (PPGIS): A synthesis based on empirical research. Applied Geography 46, 122–136.

<https://doi.org/10.1016/j.apgeog.2013.11.004>

Uvod

Gradski zeleni prostori unaprjeđuju zdravstveno stanje i osjećaj dobrobiti među građanima.

Zelena infrastruktura pruža brojne usluge ekosustava koje mogu pomoći ublažavanju negativnosti u gradovima te poboljšati kvalitetu života u gradovima (Haase et al., 2014)

Uobičajene metode procjene usluga ekosustava često u obzir ne uzimaju potrebe i preferencije korisnika zelene infrastrukture (Haase et al., 2014) – posebno bitno kod kulturoloških usluga ekosustava

Kulturološke usluge su iznimno važan čimbenik koji utječe na dobro psihičko i fizičko stanje građana, ali suštinski su nevidljive, stoga teške za procjenu i vrednovanje (Plieninger et al., 2013; Small et al., 2017)

Utvrđena važnost zelenih površina (u Zagrebu)
za vrijeme *lockdowna*.

Ne smanje li se gužve, zatvorit će Bundek, Jarun, ali i Sljeme?

Autor: [Poslovni.hr](#), 11. travanj 2020. u 08:59 0 komentara

**Nakon svih upozorenja oko korone, ovo je
jutros snimljeno na Medvednici. Na parkingu je
hrpetina automobila**

[telegram.hr](#) (21. ožujak 2020.)

Ne, niste sigurni ni na Sljemenu ako je gore golema skupina ljudi

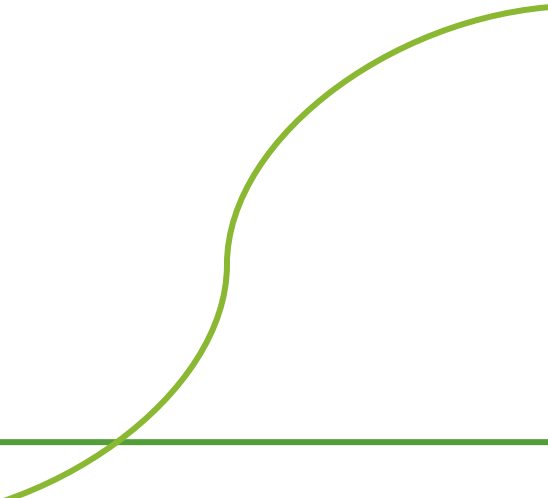
PROLJETNI DANI

Park Maksimir danas je vrvio ljudima; ostati
doma po ovakvom je vremenu mnogima
nezamislivo

[tportal.hr](#) (18. travanj 2020.)

Autor: [N.B.](#) • Zadnja izmjena 18.04.2020 17:09 • Objavljeno 18.04.2020 u 16:20

Ciljevi:

- Prikazati proces fokus grupa s participativnim kartiranjem na primjeru Grada Zagreba
 - Prikazati dobivene rezultate za Grad Zagreb
 - Dati osvrt na metodološki pristup i dobivene rezultate
- 
-

Fokus grupe s participativnim kartiranjem

Fokus grupe

Pitanja o percepciji odabranih kulturoloških usluga ekosustava u zelenoj infrastrukturi unutar gradske četvrti (privrženost mjestu, estetika, rekreacija, edukacija, kulturni identitet)

Participativno kartiranje

Spomenute lokacije u razgovoru se bilježe na karti (formata A0, dostupna sudionicima)

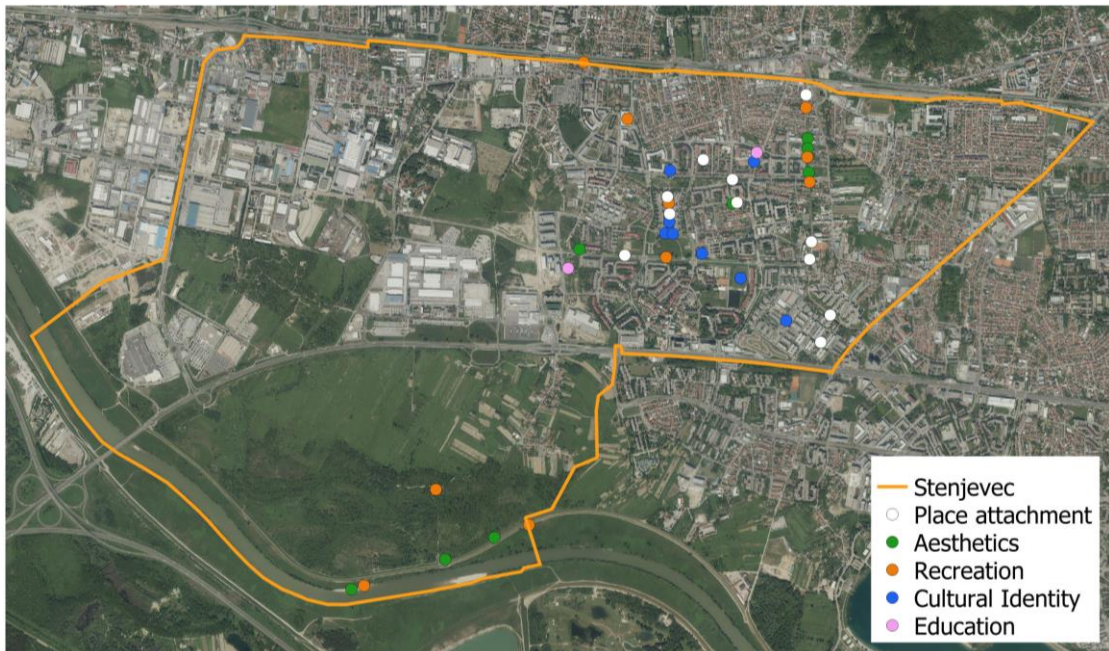


- 20 održanih fokus grupa u 17 gradskih četvrti u Zagrebu (proljeće - jesen 2019.)
- Prostorni markeri – samoljepive točke na karti sa sustavom kodiranja (boja i broj)
- Podaci: kvalitativni (razgovor), prostorni (markeri na karti), socio-demografski (upitnik)

Sudionik Lokacija



Zeleno = Estetika



Podloga: DOF Grada Zagreba 2018 (Geodetska uprava)
Granice obuhvata gradske četvrti: OpenStreetMap

- Analiza prostornih podataka
- Statistička analiza

Rezultati

Socio-demografske karakteristike sudionika fokus grupa:

Sudionika: 94

Žene = 57%

Muškarci = 43%

Osnovna škola = 3%

Srednja škola = 31%

Visoko obrazovanje = 66%

Zaposleni = 55%

Nezaposleni ili umirovljeni = 45%

Prosječan broj članova kućanstva = 3

Prosječan prihod kućanstva = između jedne i dvije prosječne plaće za Zagreb



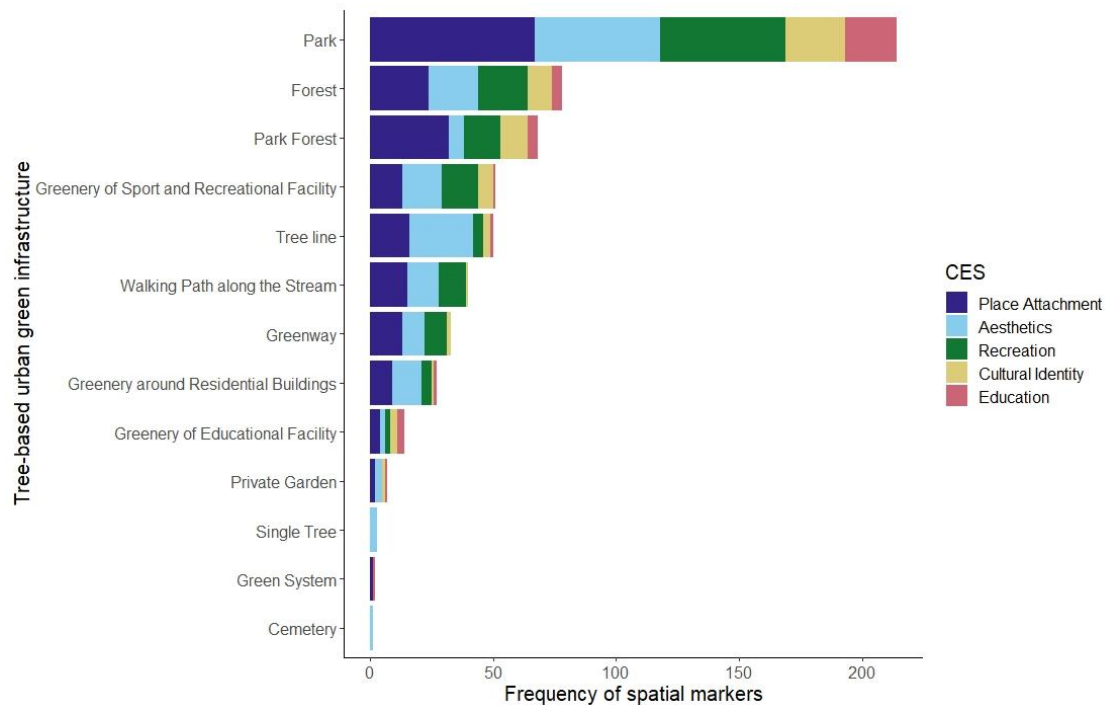
Živi u zgradi = 76%

Živi u kući = 24%

Prosječno živi u gradskoj četvrti =
33 godine

Prosječno živi u Zagrebu = 43 godine

Frekvencije pojavljivanja prostornih markera kulturoloških usluga u tipovima zelene infrastrukture:



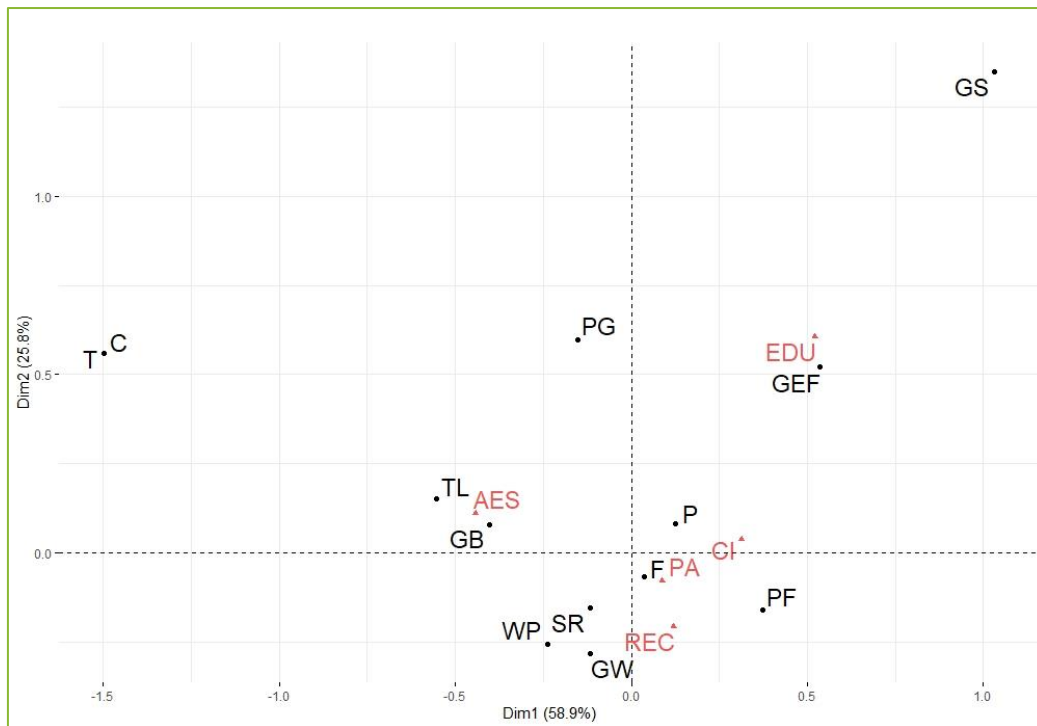
Broj markera u analizi:

589

Broj tipova zelene infrastrukture:

13

Rezultat korespondencijske analize:



Legenda:

- F – šuma
 - P – park
 - WP – Šetnica uz potok
 - TL – drvoređ
 - PF – park-šuma
 - GB – zelenilo oko zgrada
 - SR – zelenilo sportsko rekreativnih centara
 - T – pojedinačno stablo
 - PG – privatno zelenilo
 - C – groblje
 - GS – zeleni sustav
 - GW – zeleni koridor
 - GEF – Zelenilo obrazovnih ustanova
-
- EDU - Edukacija
 - CI - Kulturni identitet
 - PA - Privrženost mjestu
 - REC - Rekreacija
 - AES - Estetika

MyDynamicCity Zagreb

MyDynamicCity Zagreb je Internetski PPGIS (engl. *Public participation GIS*) upitnik razvijen u suradnji znanstvenika sa Hrvatskog šumarskog instituta i Humboldtovog sveučilišta u Berlinu

Nastao je dijelom i na rezultatima fokus grupa s participativnim kartiranjem

kartirajzelenilo.sumins.hr

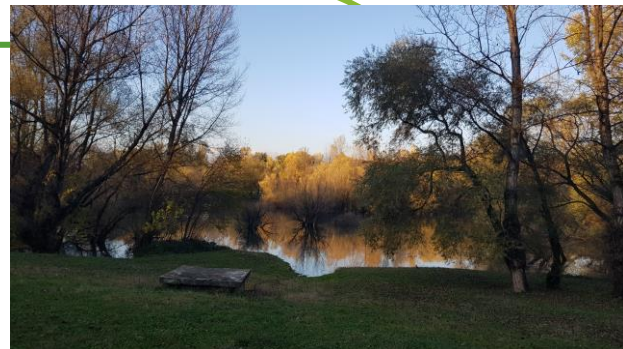
Sudionici anonimno na digitalnoj karti označavaju lokacije zelenih površina koje nose prema njihovoj percepciji pružaju kulturološke usluge i negativnosti

Ispituje se njihovo uobičajeno korištenje zelenih površina u Zagrebu i socio-demografski podaci

Istraživanje je u tijeku – rezultati će poslužiti kako bi dali preporuke za unaprjeđenje planiranja i gospodarenja zelenom infrastrukturom u Zagrebu na osnovu percepcije građana – **sudjelovati se može do kraja rujna**
Rezultati se očekuju u 2022. godini

Za kraj

- Građani Zagreba percipirali su sve kulturološke usluge ekosustava u zelenoj infrastrukturi Zagreba
- Usluge privrženosti mjestu, estetiku i rekreaciju više, dok edukaciju i kulturni identitet manje
- Parkovi i (park) šume najviše su percipirani su i korišteni dijelovi zelene infrastrukture s obzirom na kulturološke usluge, ali tu su i brojni drugi tipovi koji se pojavljuju
- Rezultati dobiveni na participativnim kartiranjem mogu koristiti prilikom unaprjeđenja planiranja i gospodarenja zelenom infrastrukturuom
- Metodološki pristup, iako dugotrajan za veliko područje može dati vrijedne i validne rezultate za manji obuhvat, ali i u širem kontekstu (grada)



Više radova na temu:

Krajter Ostoić, S., Marin, A.M., Kičić, M., Vuletić, D., 2020. Qualitative Exploration of Perception and Use of Cultural Ecosystem Services from Tree-Based Urban Green Space in the City of Zagreb (Croatia). *Forests* 11, 876.
<https://doi.org/10.3390/f11080876>

Kičić, M., Haase, D., Marin, A.M., Vuletić, D., Krajter Ostoić, S., 2021. Perceptions of cultural ecosystem services of tree-based green infrastructure: A focus group participatory mapping in Zagreb, Croatia. *u pripremi*

Hvala na pozornosti!

CREDITS: This presentation template was created by Slidesgo, including icons by Flaticon, and infographics & images by Freepik

Voditeljica istraživanja: dr.sc. Silvija Krajter Ostoić (silvijak@sumins.hr)

www.sumins.hr/projekti/cultur-es

Financiranje: **Hrvatska zaklada za znanost**

Projekt: Unaprjeđenje planiranja i gospodarenja zelenom infrastrukturom kroz participativno mapiranje kulturnih usluga ekosustava (CULTUR-ES) – UIP-2017-05-1986

Projekt: Projekt razvoja karijera mladih istraživača – izobrazba novih doktora znanosti – DOK-2020-01-6490

