

4. stručni skup o urbanom šumarstvu „Urbane šume: zelena pluća grada – Rekreativna i zdravstvena funkcija urbanih šuma i gradskog zelenila“, Zadar, 27.-29.10.2022.

Negativna percepcija zelenih površina u Zagrebu



Silvija Krajter Ostoić
Dijana Vuletić
Martina Kičić
Ana Marija Marin



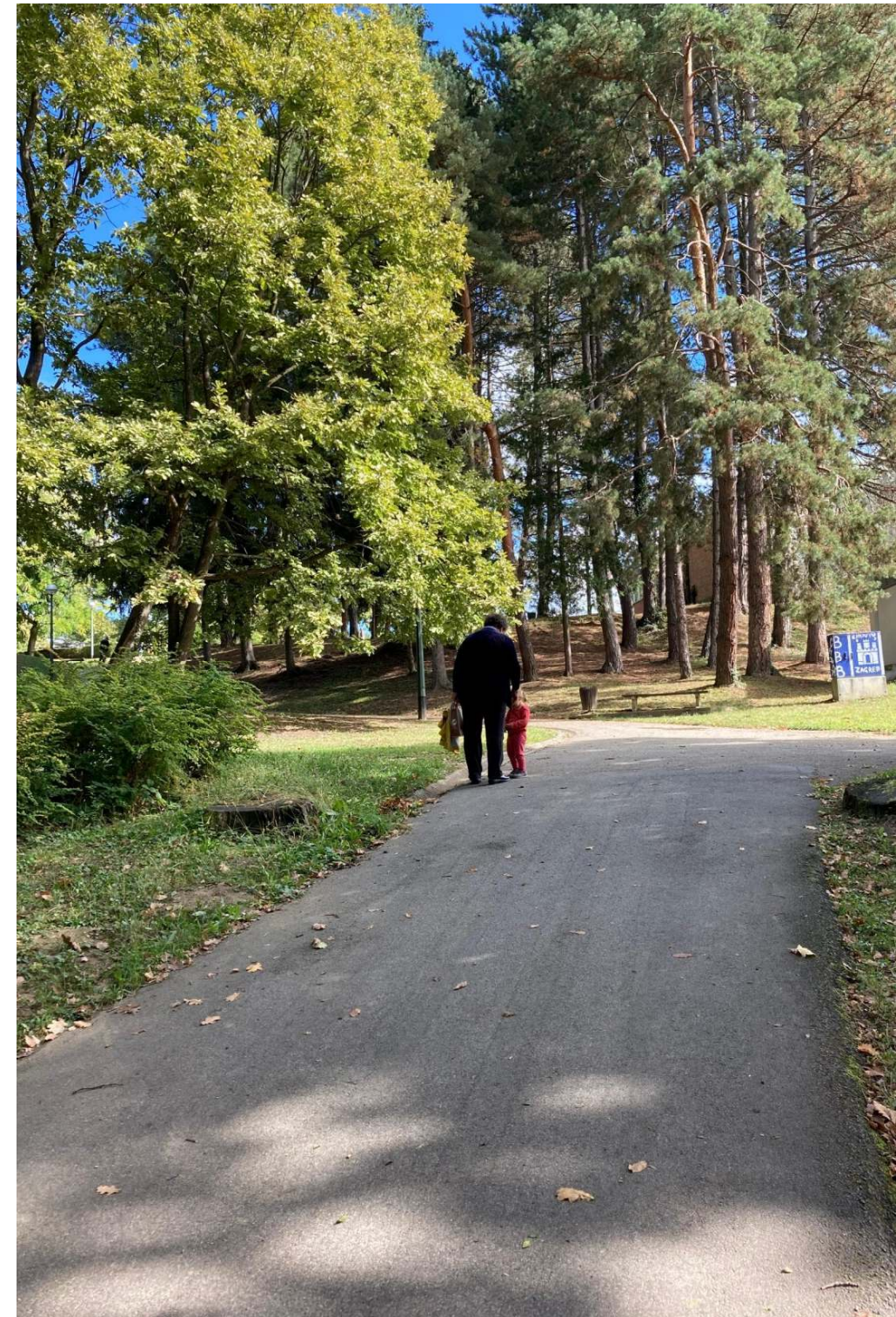
Istraživanje financira Hrvatska zaklada za znanost u sklopu projekt „Unaprjeđenje planiranja i gospodarenja zelenom infrastrukturom kroz participativno mapiranje kulturnih usluga ekosustava“ (CULTUR-ES, UIP-2017-05-1986) i „Projekt razvoja karijera mladih istraživača – izobrazba novih doktora znanosti“ (DOK-2020-01-6490). Za sadržaj prezentacije odgovorni su isključivo autori.

Projekt „Unaprjeđenje planiranja i gospodarenja zelenom infrastrukturom kroz participativno mapiranje kulturnih usluga ekosustava" (CULTUR-ES)

- Uspostavni projekt Hrvatske zaklade za znanost
- 1.1.2018.-31.12.2022.
- Istraživačka skupina
 - dr. sc. Silvija Krajter Ostoić
 - Martina Kičić
 - Ana Marija Marin
- Ciljevi projekta:
 - Istražiti i kartirati percepciju i korištenje kulturoloških usluga ekosustava urbane zelene infrastrukture
 - Preporuke za unaprjeđenje planiranja i gospodarenja
- Lokacija istraživanja: Zagreb

Kulturološke usluge ekosustava

- Urbana zelena infrastruktura pruža brojne usluge ekosustava čime pridonosi kvaliteti života ljudi u gradovima.
- Kulturološke usluge ekosustava definirane su kao „nematerijalne koristi koje ljudi dobivaju od ekosustava kroz duhovno obogaćivanje, kognitivni razvoj, promišljanje, rekreacijske i estetske usluge“
(Milenijska procjena ekosustava, 2005).
- Istraživanja pokazuju da stanovnici gradova visoko vrednuju kulturološke usluge ekosustava, ponajviše mogućnost rekreacije.
- Za sada se najčešće istražuju kvantitativnim metodama. Prevladava ekspertni pristup.



Negativna percepcija urbanog zelenila

- Negativnosti urbanog zelenila, pogotovo stabala su došle u središte interesa tek prije cca 10 godina.
- Zbog potrebe zagovaranja za urbano zelenilo, urbano šumarstvo i sadnju stabala generalno, naglasak je bio i još uvijek je na pozitivnim uslugama ekosustava.
- Negativna percepcija nije manje važna.
- Važna informacija za planiranje i gospodarenje urbanim zelenilom.

Fokus grupe s građanima grada Zagreba

- Provedene 2019. godine
- Pokrivene su sve gradske četvrti
- Ukupno 94 sudionika i sudionica
- Isključivo punoljetni
- 57% žena
- 26-83 godine starosti (prosj. 54)
- 61% visokoobrazovanih
- 55 % zaposleni



NEGATIVNA PERCEPCIJA

vezana za **ODRŽAVANJE** zelenih površina

- **Zapuštenost** (izostanak održavanja ili nedovoljno održavanje)

O park šumi Kraljevec

„Ja sam odrasla u isto takvoj park šumi, znači Sofijin put, i preselila sam se na Kraljevec. Dakle, ovo je bila puno ljepša i šetnica i šuma, bilo je uređenije sve, sa mostovima i sa svim. **Ovo je postala džungla**, a ono je uređeno i kulturno.“ (GGM, 7 o park šumi Kraljevec)

NEGATIVNA PERCEPCIJA

vezana za **ODRŽAVANJE** zelenih površina

- **Zapuštenost** (izostanak održavanja ili nedovoljno održavanje)

O variranju kvalitete održavanja:



“Naš kvart je **komunalno u tom pogledu zapušten**. ...ako se može uređivati grad, onda se može i Dubrava.” (GD, 2)

NEGATIVNA PERCEPCIJA

vezana za **ODRŽAVANJE** zelenih površina

- Posječena stabla se ne nadomještaju



„Tu nema ništa. Evo sve su posjekli – tri bora stara, tu nema ništa zelenila. Petsto kvadrata, to po ljeti toliko isparava asfalt da ne možeš ni hodati, jer nigdje nema nikakvog hlada ni zelenilo ondje.“ (GD, 5)

NEGATIVNA PERCEPCIJA

vezana za **ODRŽAVANJE** zelenih površina

- Pretjerana sječa

O sječi na Medvednici:

„...nekontrolirano se siječe,
sijeku stabla, zdrava, mlada i
ostavlja se ono kitje, što vele
Zagorci“ (PV, 2)

„to zelenilo i to što se oko nas događa
i jako smo nesretni kad vidimo na
koji način to izgleda danas u odnosu
prije dvadeset – trideset godina, jel,
kako su izgledale te šume i kak
izgledaju danas.“ (PV, 1)

NEGATIVNA PERCEPCIJA

vezana za **ODRŽAVANJE** zelenih površina

- Pretjerano orezivanje stabala

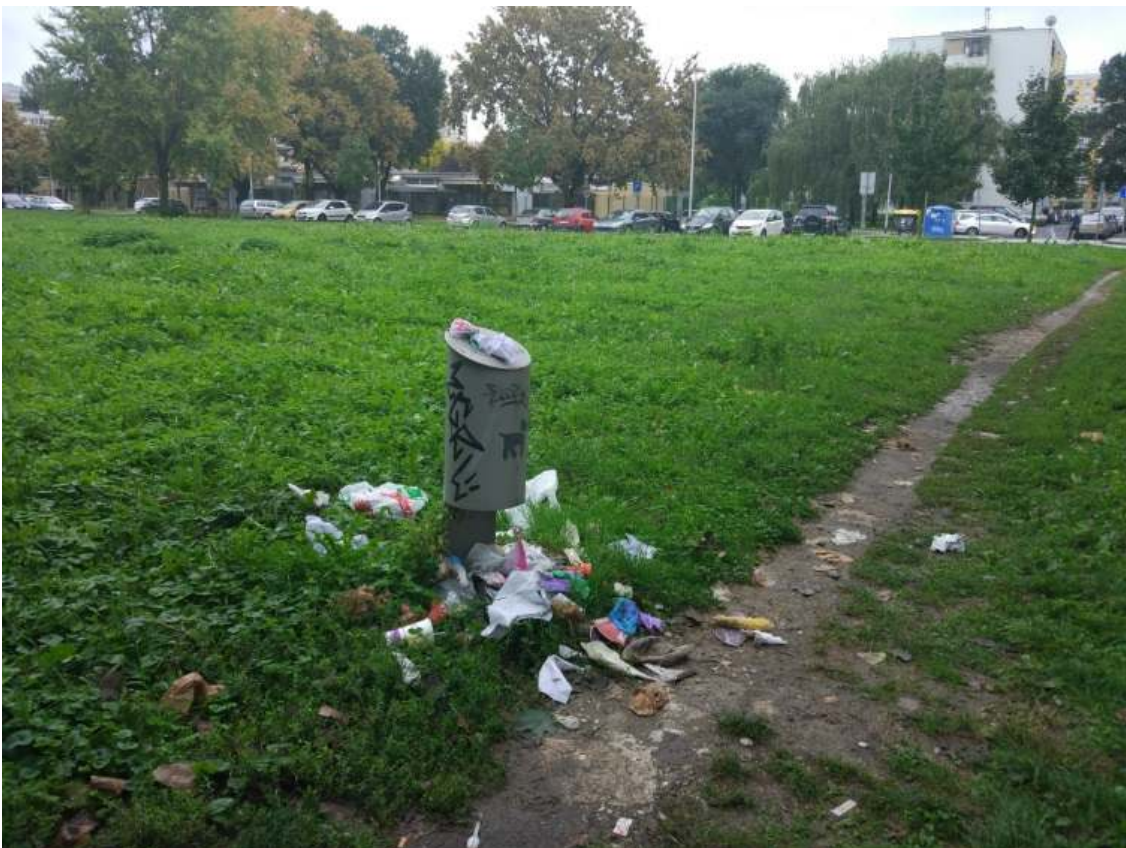


„Sad na proljeće su tu po Čakovečkoj ulici obrezivali drveće, ok naravno, treba se obrezivati drveće, još je bilo nakon onog jednog puhanja pa su bile i grane potrgane i tako dalje. Međutim, to su toliko temeljito raditi da ja nisam mogla odoljeti da ne pitam radnika tamo je li to nužno baš tako temeljito...“ (TS, 1)

NEGATIVNA PERCEPCIJA

vezana za **ODRŽAVANJE** zelenih površina

- Kante za smeće su prepune i ne prazne se na vrijeme



„Nažalost, Zrinjevac ima tu, kak' ja velim garažu, postaju, pedeset metara dalje, i ja ih nazovem recimo kad su djeca moja tu, mislim unučad, onda vjerojatno **svakih sedam dana dođu isprazniti koš. A svaki dan prođu kraj njega!**“ (GD, 7)

NEGATIVNA PERCEPCIJA

zbog **KRAJOBRAZNOG UREĐENJA** zelenih površina

- **Sadržaj**

- Nedostatak sadržaja

- Nedostatak parkovne opreme (klupe, rasvjeta, kante za smeće, kante za pseći izmet, oprema za vježbanje)
- Nema hlada/fale stabla da prave hlad
- Fale staze
- Fali sadržaj za stariju djecu na dječjim igralištima
- Krajobrazno uređenje parka ne odgovara potrebama različitih dobnih skupina
- Fale rekreativni sadržaji za starije u park šumama
- Nedostaju stabla ili živice kao zaštita od buke

NEGATIVNA PERCEPCIJA

zbog **KRAJOBRAZNOG UREĐENJA** zelenih površina

- **Sadržaj** - Neželjeni sadržaj

Kontejneri na zelenim površinama



NEGATIVNA PERCEPCIJA

zbog **KRAJOBRAZNOG UREĐENJA** zelenih površina

- **Sadržaj** - Neželjeni sadržaj

Krivi izbor drvenastih vrsta
(alergije, začepljeni odvodi...)



NEGATIVNA PERCEPCIJA

zbog **KRAJOBRAZNOG UREĐENJA** zelenih površina

- **Sadržaj** - Neželjeni sadržaj
 - Stablo na krivom mjestu (nelagoda zbog blizine, opasnost za građevine)
 - Pravocrtne staze
 - Stabla (u parkovima) posađena pravocrtno („kao vojnici“)

NEGATIVNA PERCEPCIJA

zbog **KRAJOBRAZNOG UREĐENJA** zelenih površina

- **Odabir materijala i kvaliteta izvedbe**
 - Nefunkcionalne kante za smeće
 - Antistresne podloge i plastična oprema na dječjim igralištima
 - Materijal za gradnju je percipiran kao nesiguran (betonski okviri i asfaltne podloge na dječjim igralištima)
 - Loša kvaliteta opreme za vježbanje
 - Klupe okrenute u krivom smjeru (od šetnice, a ne prema šetnici)

Zaključno

- Cilj fokus grupa bio je prikupiti što više različitih percipiranih negativnosti urbanog zelenila.
- Uzorak nije bio reprezentativan, ali su rezultati indikativni.
- Ovdje je prikazana negativna percepcija vezana samo za održavanje i krajobrazno uređenje.
- Istraživanja negativne percepcije zelenih površina treba promatrati u svjetlu unaprjeđenja pružanja kulturoloških usluga ekosustava.
- Participacija javnosti i bolja komunikacija između stručnjaka i javnosti je ključ.

Hvala na pažnji!

Kontakt:

Dr.sc. Silvija Krajter Ostoić
Hrvatski šumarski institut
silvijak@sumins.hr

Mrežna stranica projekta:

<https://www.sumins.hr/projekti/cultur-es/>



Zelenilo i šume grada Zagreba